

Intimiteit in een zee van ruimte

Het mag dan de hartewens van iedere architect zijn, een woning met een overdaad aan volume is niet altijd een zegen. Hoge, open vertrekken kunnen kil, levenloos en saai zijn. Bij de verbouwing van een flinke monumentale boerderij tot woning stond Jan Bakers Architecten voor de opgave een overzichtelijke indeling en warme sfeer te bewerkstelligen. Met minimale ingrepen, zoals het aanbrengen van vides en het toevoegen van een centraal in de woning gelegen hoofdtrap, geeft de architect meer accenten aan de ruimtelijke beleving van de binnenwereld. Door de ruimte tussen het woonhuis en de deel open te maken, wordt de oorspronkelijke indeling van de boerderij weer zichtbaar. Het ontwerp tracht eenheid en intimiteit te creëren in een zee van ruimte.

Pierijn van der Putt



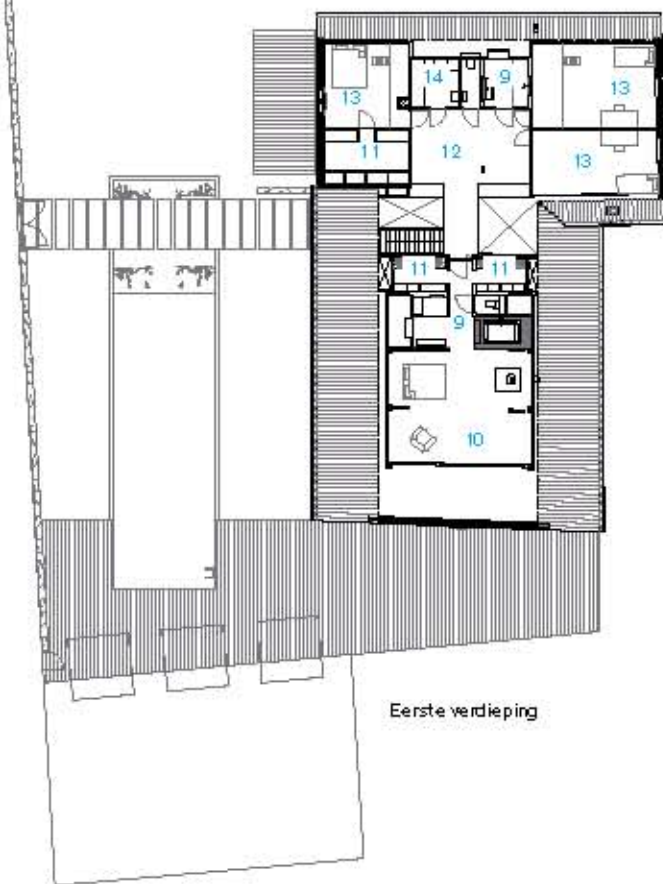
Woonhuis in Utrecht door Bakers Architecten

In de Utrechtse boerderij die Bakers Architecten mocht verbouwen tot een woning huisde ooit een boerenechtpaar met een groot gezin, samen met het vee onder één dak. Nu woont er een gezin met twee jonge kinderen en een hond. De plattegrond en de hoofdvorm van de boerderij stammen uit de zestiende eeuw, verder is alleen de houten draagconstructie van de deel nog uit die tijd. Bakers Architecten heeft deze draagconstructie benadrukt. Aanpassingen uit de jaren tachtig van de vorige eeuw zijn daarentegen verwijderd, zodat een geheel nieuwe en eigentijdse invulling kon worden gegeven aan het oorspronkelijke gebouw. Boerderijen zoals het hier verbouwde type bestaan uit twee haaks op elkaar staande gebouwdelen: de stal (de deel) en de woning. Deze zijn weliswaar aan elkaar geplakt, maar vor-

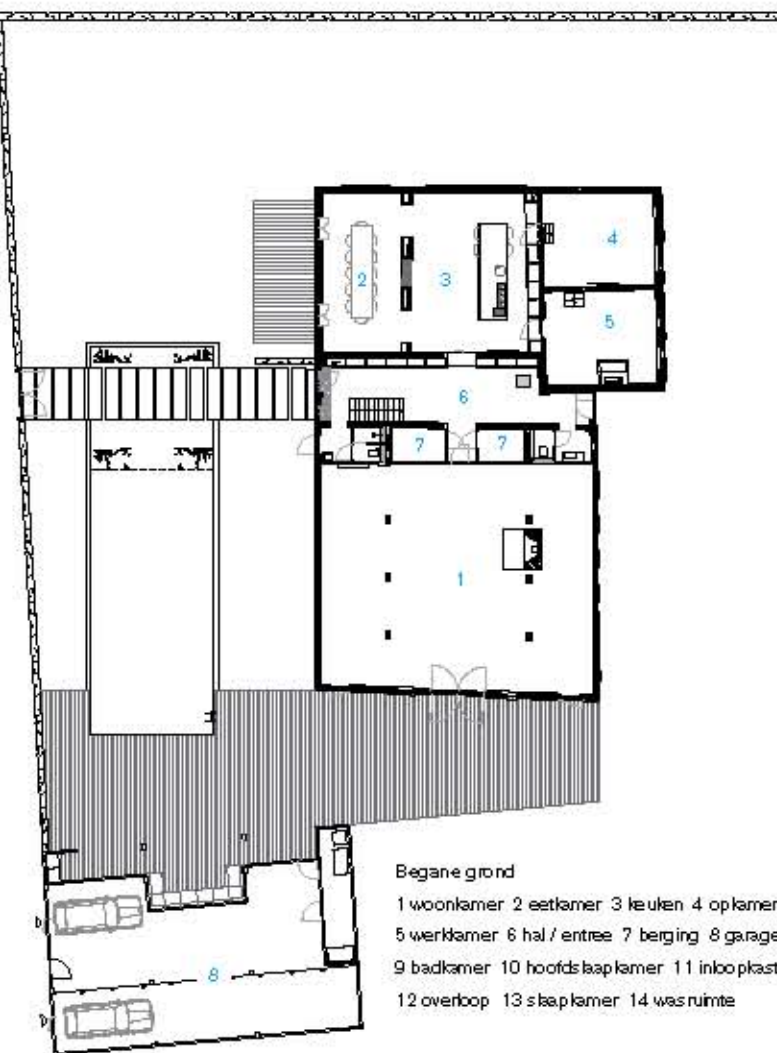
men geen constructieve of ruimtelijke eenheid. Vooral dat laatste kan problematisch zijn wanneer de boerderij wordt omgebouwd tot een woning, omdat dan het gevaar van een gefragmenteerde plattegrond op de loer ligt. De eerste ingreep in het herstructureren van de oude boerderij is het aanbrengen van een verdeler, die niet alleen verdeelt, maar ook bijeenbrengt. Dit wordt bewerkstelligd door de ruime hal die de hele woning doorsnijdt en functioneert als een ruimtelijke knoop van waaruit alle onderdelen van de woning kunnen worden bereikt. De hal is gestueerd tussen de deel en het woongedeelte van de oorspronkelijke boerderij. Ze beslaat behalve circulatieruimte ook serviceruimtes, wandkasten en een fraaie trap naar de slaapverdieping. Bovendien zijn er twee brede, recht

1 Extra woonruimte is gerealiseerd door de voormalige deel bij de woning te betrekken. Door de diepe negge van de stalramen en het toepassen van achterzetramen, zijn over de gehele lengte van de woonkamer kleine vitrines ontstaan. In de kap zijn door middel van glazen dakpannen tientallen daglichtopeningen gemaakt. Foto Jansje Kitzinga
2 Exterieur Foto Coombreadworks





Eerste verdieping



Begane grond

- 1 woonkamer 2 eetkamer 3 keuken 4 opkamer
- 5 werkkamer 6 hal / entree 7 berging 8 garage
- 9 badkamer 10 hoofdslaapkamer 11 inloopkast
- 12 overloop 13 slaapkamer 14 wasruimte



Blikranger in de entreehal is de fraaie houten trap.
Foto Combreadworks

tegenover elkaar liggende openingen in de hal opgenomen: een naar de keuken en een naar de woonkamer. De positionering van deze openingen is belangrijk voor de tweede ingreep die de ontwerpers hebben gedaan, die van de plattegrond een eenheid maakt. De openingen liggen op de middenas van de deel en trekken deze door tot in het voormalige woongedeelte van de boerderij. Hier, in wat nu de keuken is, wordt de as benadrukt door een meterslang aanrechtblad en door een raam dat haar verder doortrekt naar buiten. Op deze manier ontstaat een logische, lineair gestructureerde plattegrond die de oorspronkelijke verdeeldheid van de boerderij opheft.

Dan rest nog het probleem van de intimiteit. De boerderij is flink aan de maat en hoewel dat natuurlijk een grote luxe is, vraagt het ook om onconventionele oplossingen. Dat is het meest duidelijk zichtbaar in de woonkamer, die in de deel is ondergebracht. De plattegrond van de deel laat een breed middenschip zien, geflankeerd door smallere zijbeuken. In het middenschip is de hooizolder opgenomen. Op de begane grond resulteert die hooizolder in een plafond dat, samen met de houten kolommen van de spanten, een ruimte afbakt. Deze plek is in de grote ruimte van de deel de meest intieme. Daarom is hier de woonkamer gerealiseerd. Het onconventionele schuilt erin dat de woonkamer zodoende niet direct aan de gevel ligt, en daar dus niet de beschutting van ondervindt, en ook nog eens precies op de middenlijn van de woning ligt. Desondanks is ze, mede door een tussen twee kolommen geplaatste wand-met-haard, een logische en mooie ruimte geworden.

De tot luxe woning verbouwde boerderij laat zien hoezeer de kwaliteit van ruimte kan worden uitgebuit. Dat is niet een kwestie van elke kamer zo groot als een balzaal maken, maar van in die ruimte geleidingen te maken en structuur aan te brengen. Pas dan komt de overdaad aan ruimte goed tot zijn recht.



De keuken en eetkamer zijn door middel van een open haard ruimtelijk bij elkaar betrokken. Foto Combreadworks



Woonhuis Mythweg, Utrecht

Opdrachtgever particulier
 Ontwerp Bakers Architecten, Utrecht
 Projectteam Jan Bakers, Evelyn Galsdorf, Erik Feenstra
 Aannemer Plegt-Vos Middelkoop, Utrecht
 Adviseur constructie Ingenieursbureau Ivo Klerk, Montfoort
 Adviseur tuinrichting Groenadviesburo Hanneke Vroon, Groenekan
 Interieurbouwer Van den Brandhof, De Meem
 Meubelontwerp Bakers Architecten, Utrecht
 Elektrische installaties Vinck Elektrotechnisch Adviesburo, Zeewolde
 Verlichting Kung Fu Lighting, Utrecht; Under-Cover, Antwerpen (B)
 Vloeren Senso Gietvloeren, Veenendaal
 Losse inrichting Springers Wonen, Utrecht
 Netto vloeroppervlakte ca. 560 m²
 Startontwerp oktober 2006
 Startbouw augustus 2007
 Oplevering augustus 2008
 Bouwsom €1,5 miljoen

Zicht vanuit de woonruimte, die is gesitueerd in de voormalige deel, op de hal en de daarachter gelegen keuken. Deze laatste is ondergebracht in het voormalige woonhuis.

Foto Jansje Klänzige